

예술인을 위한
복지정보 활용
안내서



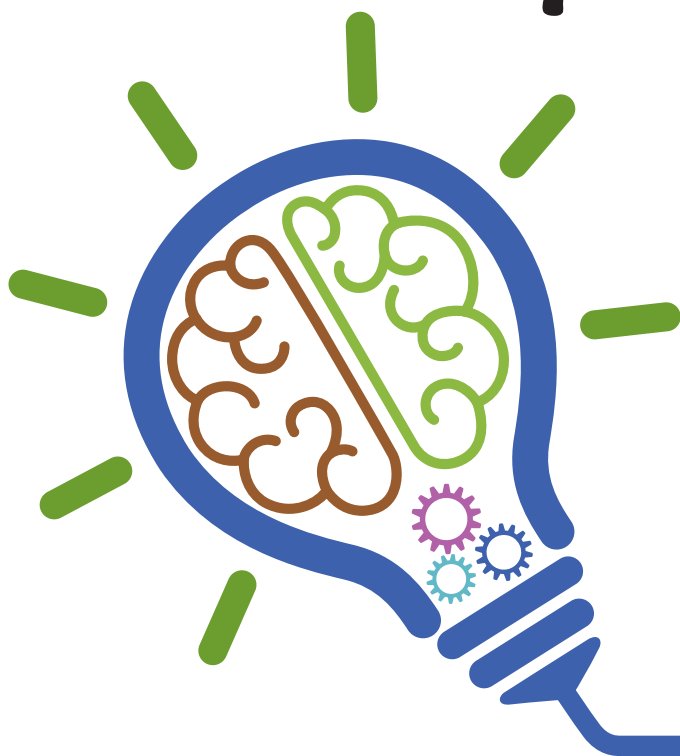
예술인을 위한
복지정보 활용
안내서





한국예술인복지재단
Korean
Artists Welfare
Foundation

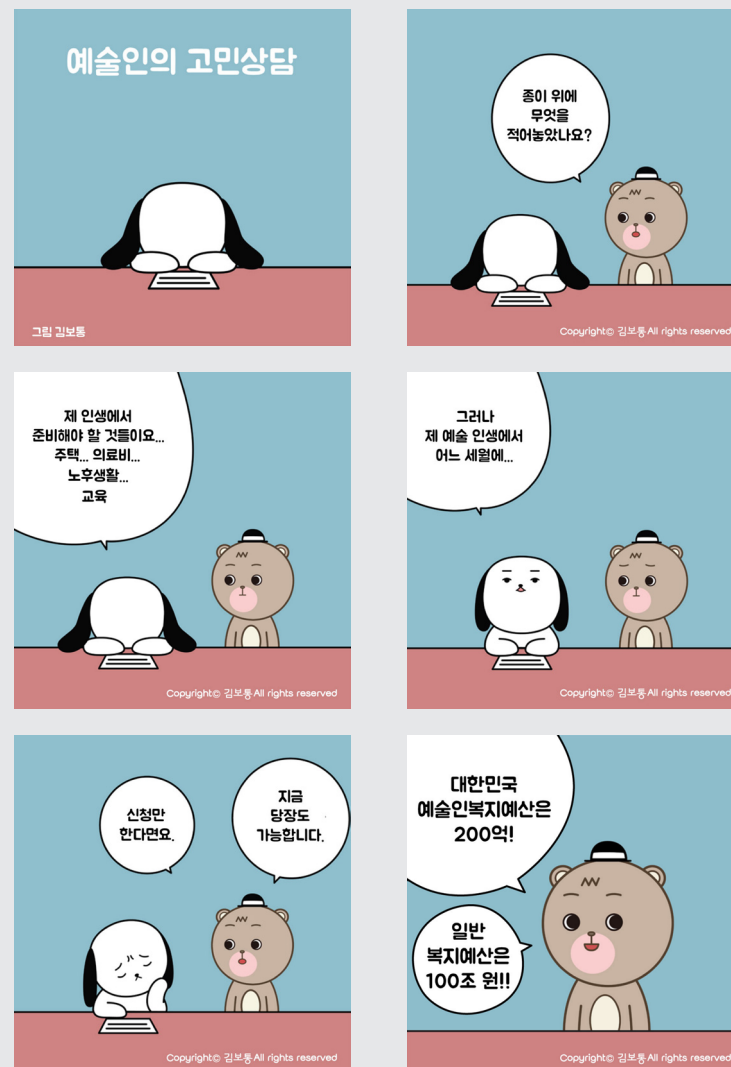
예술인을 위한 복지정보 활용 안내서



예술인복지와 일반(보편적) 복지 정책

예술인복지와 일반(보편적) 복지 정책

☑ 예술인의 복지고민



- ☑ 대부분의 정부 복지사업은 본인이 직접 신청해야하는 '신청주의'를 따르고 있습니다.
많은 예술인들이 복지사업에 대한 정보를 알지 못하거나, 본인에게 해당되지 않을거라 미리 짐작하여 복지사업에 참여하지 않는 경우가 많을 것으로 추정됩니다.
- ☑ 예술인복지재단에서 운영하는 복지사업 외에도 정부에서 지원하는 다양한 복지사업에 적극 참여하여 혜택을 누리시기 바랍니다.

※ 참고 : 예술인복지와 일반(보편적) 복지 비교

구분	예술인복지	일반(보편적) 복지
대상	예술인	예술인을 포함한 국민 모두
관련 법	예술인복지법	국민기초생활보장법, 사회보장기본법, 노후준비지원법 등
연간 예산	약 200억 내외	약 100조원
시행 기관	한국예술인복지재단	보건복지부, 노동부 등 정부부처 및 공공기관
신청	한국예술인복지재단	정부 소속기관 및 산하.위탁기관 등
문의	☎02-3668-0200 www.kawf.kr	☎ (국번없이) 129

Contents



1. 들어가며	06
2. 안내서 소개	07
3. 주요 복지정보	08

1) 기초생활보장 복지정보	08
- 맞춤형 기초생활보장제도	10
- 정부 긴급복지지원제도	13
- 사회복지공동모금회 위기가정지원사업	15
2) 건강영역 복지정보	17
- 4대 중증질환 보장성 강화	18
- 정신건강증진센터 운영	19
- 중독관리통합지원센터 운영	20
3) 가정영역 복지정보	21
- 건강가정지원센터 운영	22
- 한부모가족 아동 양육비 지원	23

4) 여성영역 복지정보	24
- 산모·신생아 건강관리 지원사업	26
- 저소득층 기저귀·조제분유 지원	28
- 모성보호육아지원 (출산전후휴가급여, 육아휴직급여)	29
- 여성경제활동 촉진지원	30
- 여성긴급전화 1366센터 (가정폭력, 성폭력 등 긴급 구조)	31
5) 소득 및 일자리 지원 영역 복지정보	32
- 취업성공패키지 (참여수당, 훈련참여수당, 취업성공수당)	34
- 근로장려금	35
- 근로자 생활안정자금 대부	37
- 내일배움카드제	38

6) 주거영역 복지정보	39
- 주거취약계층 주거지원	40
- 취약계층 긴급 주거지원	40
- 기존주택 전세임대	41
- 영구임대주택, 공공주택, 국민임대주택, 장기전세주택, 행복공급주택	42
7) 노인영역 복지정보	43
- 기초연금	44
- 노인돌봄기본서비스	45
- 노인돌봄종합서비스	46
- 독거노인·중증장애인 응급안전알림서비스	47
- 치매 치료관리비 지원사업	48
- 노인일자리 및 사회활동 지원사업	49

8) 기타	50
- 경기도 무한돌봄사업	52
- 문화누리카드	54
- 생명의 손길 지원사업	55
- 푸드뱅크 사업	55

4. 복지로 이용 방법	56
5. 한눈에 보는 복지서비스	59
6. 2017년 기준 중위 소득	66

1. 들어가며

많은 예술인들이 생활에 어려움을 겪고 있습니다.

한 연구 결과에 따르면 청년예술인의 월 평균 소득은 81만 3천원에 불과하고, 조사 대상자 중 30%에 가까운 예술인이 3개월 이상 투약 혹은 투병 중이라고 응답하였습니다. 원로예술인은 식비, 주거비, 의료비로 인한 생활비 부담을, 청년 예술인은 식비, 교통통신비, 주거비 순으로 생활비 부담을 느낀다고 응답하였습니다.

국가에서 제공하는 많은 사회복지 서비스가 있지만, 이용방법, 혜택 등 정보가 부족하여 실제로 이용하지 못하는 사례가 빈번합니다. 더욱 많은 예술인이 필요한 상황에 맞는 복지 서비스를 활용할 수 있도록, 주요 복지정보를 한데 모아 유용한 정보의 안내서를 만들었습니다.

이 안내서가 예술인들의 적절한 복지 서비스를 이용할 수 있도록 조금이라도 도움이 되길 희망합니다. 예술인들의 복지실현을 위한 든든한 버팀목으로 항상 예술인 여러분의 곁에서 최선을 다하겠습니다.

한국예술인복지재단

2. 안내서 소개

1. 안내서를 읽기에 앞서..

- 복지서비스는 국민이 인간다운 삶을 위해 국가로부터 받을 수 있는 당연한 권리입니다.
- 언제(365일 24시간) 어디서나(온·오프라인) 복지서비스에 관한 정보를 쉽게 얻으실 수 있습니다. 궁금하신 사항은 언제든지 문의하세요.
- 이 안내서는 다수 예술인이 겪는 경제적, 사회적 어려움을 극복할 수 있는 주요 사업을 중심으로 작성되었습니다. 이외에 중앙정부 및 지방정부의 기타 복지서비스가 제공되고 있으니, 복지포(www.bokjiro.go.kr) 혹은 보건복지콜센터(☎129)를 활용해주세요.

2. 이 책에 주로 담긴 내용은 다음과 같습니다.

- 기초생활보장
생활이 어려운 사람에게 필요한 금전적, 현물적 지원을 하는 서비스
- 건강
취약계층의 건강을 보장하고 의료비 부담을 줄일 수 있는 대표적인 서비스
- 가정
건강가정을 위한 상담 및 한부모 조손가족 지원 서비스
- 여성
모성보호 및 여성 권익 신장을 위한 주요 서비스
- 소득 및 일자리 지원
취업 및 재취업, 취업 중 자기개발 등 일자리와 관련된 각종 서비스
- 주거
국가에서 지원하고 있는 유형별 각종 주거 지원
- 노인
모성보호 및 여성 권익 신장을 위한 주요 서비스
- 기타
문화누리카드, 지자체 특화사업, 푸드뱅크 등의 서비스



1

기초생활보장 복지정보

- 맞춤형 기초생활보장제도
- 정부 긴급복지지원제도
- 사회복지공동모금회 위기가정지원사업

기초생활보장 복지정보

(기초생활보장) 맞춤형 기초생활보장제도

지원대상

- 소득인정액이 급여별 선정기준 이하인 가구로서, 부양 의무자 기준 다음 중 어느 하나에 해당하는 경우
 - 부모(계부모 포함), 자녀(사위, 며느리 포함) 등 부양의무자가 없는 경우
 - 부양의무자가 있어도 소득과 재산이 적어 부양할 수 없는 경우
 - 부양의무자와 가족관계 해체(이혼, 폭력, 학대) 등을 이유로 부양을 거부·기피하여 부양을 받을 수 없다고 인정한 경우
 - 부양의무자가 군복무 중, 교도소 수감, 해외이주, 행방불명 등이 경우
- ※ 교육급여는 부양의무자 기준을 적용하지 않습니다.

가구규모	생계급여	의료급여	주거급여	교육급여
	30% 이하	40% 이하	43% 이하	50% 이하
1인	495,879원	661,172원	710,760원	826,466원
2인	844,335원	1,125,780원	1,210,213원	1,407,225원
3인	1,092,274원	1,456,366원	1,565,593원	1,820,458원
4인	1,340,214원	1,786,952원	1,920,973원	2,233,690원
5인	1,588,154원	2,117,538원	2,276,353원	2,646,923원

지원내용

- 각 가구의 특성이나 처한 상황에 따라 생계비, 주거비, 의료비, 교육비 등을 지급합니다.

생계급여

- 가구별 생계급여 선정기준액에서 소득인정액(중위소득의 30%이하)을 뺀 금액을 현금으로 지급합니다.
예시) 소득인정액이 60만원인 4인 가구의 경우 : 생계급여 선정기준인 134만 214원에서 60만원을 뺀 74만 220원을 지급(원 단위 올림)

의료급여

- 질병, 부상, 출산 등의 상황에서 필요한 의료서비스를 낮은 본인부담으로 이용하실 수 있도록 지원해 드립니다.

	구분	1차(의원)	2차(병원)	3차(지정병원)	약국
	입원	없음	없음	없음	-
1종	외래	1,000원	1,500원	2,000원	500원
	입원	10%	10%	10%	-
2종	외래	1,000원	15%	15%	500원

1종 : 근로무능력자, 희귀난치성·중증질환 등록자, 시설수급자

2종 : 기초생활보장제도에 따른 의료급여수급권자 중 1종 수급대상이 아닌 가구

주거급여

- 임차가구는 전월세 비용을 지원해드리고, 자가가구는 낮은 집을 고쳐 드립니다.
① 임차가구 : 지역 및 가족 수에 따라 산정한 기준임대료를 상한으로 실제 전월세 비용(월임차료+보증금 환산액)을 지원합니다.

구분	1급지 (서울)	2급지 (경기/인천)	3급지 (광역시/세종)	4급지 (그외지역)
1인	20.0만원	17.8만원	14.7만원	13.6만원
2인	23.1만원	20.0만원	15.8만원	14.7만원
3인	27.3만원	24.2만원	18.9만원	17.8만원
4인	31.5만원	28.3만원	22.0만원	20.0만원

※ 5인 이상 가구의 기준 임대료는 복지로 홈페이지 혹은 보건복지콜센터를 통해 확인해주세요.

- ② 자가가구 : 주택 노후도에 따라 도배, 난방, 지붕 등 종합적인 수리를 아래와 같이 지원합니다.

구분	수선비용	수선주기	수선예시
경보수	350만원	3년	도배, 장판 등
중보수	650만원	5년	오급수, 난방 등
대보수	950만원	7년	지붕, 기둥 등

교육급여

- 입학금, 수업료, 학용품비 등을 지원해드립니다.

지급대상	급여항목	지급금액	지급방법
초/중학생	부교재비	1명당 41,200원	연 1회
중/고등학생	학용품비	1명당 54,100원	1, 2학기 분할
10%	교과서대	해당학년 정규 교육과정에 편성된 교과목의 교과서 전체	연 1회
	수업료		분기별 지급
1,000원	입학금	학교장이 고지한 금액 전액	1학년 제1분기 신청시 전액지급

※ 교육급여 수급자는 학교급식비, 방과후활동비를 추가로 지원받을 수 있습니다.

※ 가구 소득인정액이 중위소득 60% 이하인 사람은 학교장 인정으로 '고교학비지원'을 받을 수 있습니다.

※ 교육급여 수급자 대학생은 국가장학금을 연간 520만원까지 받을 수 있고, 소득인정액이 전체 가구 80% 이하 가구 또한 상당한 액수의 국가장학금을 받을 수 있습니다.

신청방법 및 문의 : 주민센터 신청

- 읍·면·동 주민센터 방문하여 신청
- '고교학비지원' 학교를 통하여 신청
- 대학생 국가장학금 신청 (한국장학재단, www.kosaf.go.kr)

기초생활보장 복지정보

(기초생활보장) 정부 긴급복지지원제도

지원대상

- 갑작스러운 위기사유 발생으로 생계유지 등이 곤란한 저소득층으로 위기사유(7가지)와 소득·재산 기준 등 요건을 동시에 충족하는 가구

위기사유

- 주소득자의 사망, 가출, 행방불명, 구금시설에 수용 등으로 소득을 상실한 경우
 - 중한 질병 또는 부상을 당한 경우
 - 가구 구성원으로부터 방임 또는 유기되거나 학대 등을 당한 경우
 - 가정 폭력 또는 성폭력을 당한 경우
 - 화재 등으로 인하여 거주하는 주택 또는 건물에서 생활하기 곤란한 경우
 - 보건복지부령에 따라 지자체 조례로 정한 사유가 발생
 - 그 밖에 보건복지부 장관이 정하여 고시하는 경우
- ① 이혼 ② 단전 ③ 휴·폐업 ④ 실직 ⑤ 출소 ⑥ 노숙

지원기준

- 소득 : 기준 중위소득 75%(1인기준 123만 9천원, 4인기준 335만원) 이하
- 재산 : 대도시 1억 3,500만원, 중소도시 8,500만원, 농어촌: 7,250만원이하
- 금융재산 : 500만원 이하(단, 주거지원은 700만원 이하)

※ 지원기준이 다소 벗어난 경우(예 : 소득이나 재산수준이 높음)에도 시·군·구 지역사회보장협의체에서 '사례회의'를 통해 지원하기로 한 경우에는 지원을 받을 수 있습니다.

신청방법 및 문의 : 주민센터 신청

- 시·군·구청, 보건복지콜센터(☎129) 신청

지원내용

구분	지원내용	지원횟수																
생계 지원	식료품비, 의복비 등 1개월 생계유지비	최대 6회																
	<table><tr><th>가구원 수</th><th>1</th><th>2</th><th>3</th><th>4</th><th>5</th><th>6</th></tr><tr><td>금액(만원)</td><td>42.8</td><td>72.8</td><td>94.3</td><td>115.7</td><td>137.1</td><td>158.5</td></tr></table>		가구원 수	1	2	3	4	5	6	금액(만원)	42.8	72.8	94.3	115.7	137.1	158.5		
	가구원 수		1	2	3	4	5	6										
금액(만원)	42.8	72.8	94.3	115.7	137.1	158.5												
가구구성원이 7인 이상인 경우, 1인 증가시 21.4만원씩 추가 지급																		
의료 지원	각종 검사, 치료 등 의료서비스 지원 300만원 이내 (본인부담금, 비급여 항목)	최대 2회																
주거 지원	국가·지자체 소유 임시거소 제공 또는 타인 소유 임시거소 제공	최대 12회																
	<table><tr><th>가구원 수</th><th>1~2인</th><th>3~4인</th><th>5~6인</th></tr><tr><td>대도시</td><td>38.2</td><td>63.5</td><td>83.8</td></tr><tr><td>중소도시</td><td>25.0</td><td>41.8</td><td>55.1</td></tr><tr><td>농어촌</td><td>14.4</td><td>24.0</td><td>31.6</td></tr></table>		가구원 수	1~2인	3~4인	5~6인	대도시	38.2	63.5	83.8	중소도시	25.0	41.8	55.1	농어촌	14.4	24.0	31.6
	가구원 수		1~2인	3~4인	5~6인													
	대도시		38.2	63.5	83.8													
	중소도시		25.0	41.8	55.1													
농어촌	14.4	24.0	31.6															
가구구성원이 7인 이상인 경우, 1인 증가시 대도시 10.1만원, 중소도시 6.6만원, 농어촌 3.7만원씩 추가 지급																		
회복지사실 입소 또는 이용서비스 제공	최대 6회																	
<table><tr><th>가구원 수</th><th>1</th><th>2</th><th>3</th><th>4</th><th>5</th><th>6</th></tr><tr><td>금액(만원)</td><td>52.9</td><td>90.3</td><td>116.9</td><td>143.3</td><td>169.9</td><td>196.5</td></tr></table>		가구원 수	1	2	3	4	5	6	금액(만원)	52.9	90.3	116.9	143.3	169.9	196.5			
가구원 수	1	2	3	4	5	6												
금액(만원)	52.9	90.3	116.9	143.3	169.9	196.5												
사회복지시설 이용지원	가구구성원이 7인 이상인 경우, 1인 증가시 27.4만원씩 추가 지급																	
교육지원	초·중·고등학생 중 수업료 등이 필요하다고 인정되는 사람 학비 지원	최대 2회 (4회※)																
	<table><tr><th>구분</th><th>초등학생</th><th>중학생</th><th>고등학생</th></tr><tr><td>금액</td><td>21.9</td><td>34.8</td><td>42.7 및 수업료, 입학금</td></tr></table>		구분	초등학생	중학생	고등학생	금액	21.9	34.8	42.7 및 수업료, 입학금								
구분	초등학생	중학생	고등학생															
금액	21.9	34.8	42.7 및 수업료, 입학금															
연료비 지원	동절기에 한하여 10월 ~ 3월, 94,900원	최대 6회																
해산비 지원	60만원	1회																
장제비 지원	75만원	1회																
전기요금 지원	50만원 이내	1회																
단체 등 연계지원	사회복지공동모금회, 대한적십자사 등 민간 프로그램으로 연계 상담 등 기타 지원	횟수제한 없음																

※ 주거지원 가구의 교육지원은 최대 4회

기초생활보장 복지정보

(기초생활보장) 사회복지공동모금회 위기가정지원사업

지원대상

- 실제 위기를 겪고 있지만 공공복지제도의 지원 기준에 부합하지 않거나 여러 가지 이유로 복지서비스를 받지 못하는 가정

예시

- 공과금 체납, 재해, 퇴거 위기로 주거가 불안정한 사람
- 실직, 질병, 재해 등으로 인한 소득중단 또는 급격한 감소로 생계가 곤란한 가정
- 의료비 체납 또는 경제적 어려움으로 치료를 받지 못하는 가정
- 제도적 지원을 받지 못하여 가족 해체 또는 생존의 위협에 노출된 가정
- 기타 사례판정 결과 긴급지원이 필요하다고 인정한 가정

신청대상

- 소득기준 : 기준 중위소득 100% 이하 가구
(단, 생계·주거비 항목에 한해 생계급여 수급자는 제외)

(단위: 원)

가구원수	소득기준	건강보험료 본인부담금		
		직장가입자	지역가입자	혼합
1인	1,653,000	50,837	28,471	51,436
2인	2,814,000	86,847	89,147	87,915
3인	3,641,000	111,556	124,561	112,929
4인	4,467,000	137,073	155,188	138,870
5인	5,294,000	163,084	182,810	165,862
6인	6,120,000	189,872	210,385	193,438

※ 노인장기요양보험료 제외한 금액임

지원내용

구분	생계비·주거비	의료비	재해·재난피해비
위기가정지원금	100만원 (생계·주거비에 한해 생계급여 수급자 제외)	300만원	500만원
사례관리비	집중지원대상 신청기관에 한해 지원금의 10% 이내 지원 (최대 30만원)		

- ※ 항목별 중복·초과 신청가능하나 1가구당 최대 500만원 한도
- ※ 동일한 지원대상자에 대한 동일한 사유의 지원은 1회만 가능
- ※ 위기가정 지원금, 사례관리비는 심사위원회 심의 결과에 따라 조정될 수 있음

신청방법 및 문의

- 문의 및 상담 : 거주지 인근 사회복지관, 노인복지관, 장애복지관, 중앙위기가정지원센터
(☎1899-7472, www.18997472.or.kr)



2

건강영역 복지정보

- 4대 중증질환 보장성 강화
- 정신건강증진센터 운영
- 중독관리통합지원센터 운영

건강영역 복지정보

(건강) 4대 중증질환 보장성 강화

지원대상

- 의료비 부담이 큰 4대 중증질환(암, 심장병, 뇌질환, 희귀난치성질환) 환자

지원내용

- 건강보험이 적용되지 않아 환자가 의료비를 전부 부담했던 필수 검사·수술·약제 등에 건강보험을 적용하여 환자의 의료비 부담을 줄여 드립니다.
- 건강보험이 적용되면 진료비의 5%(암, 심장병, 뇌질환) 또는 10%(희귀난치성질환)만 환자가 부담합니다.

<지원 예시>

- ▶ 대장암 환자 김모씨는 치료제인 '아바스틴'이 보험에 적용됨에 따라 의료비가 1,625만원에서 98만원으로 줄어들었습니다.
- ▶ 희귀난치성질환자 박모씨는 치료제인 '아피니토'가 보험에 적용됨에 따라 의료비가 2,200만원에서 110만원으로 줄어들었습니다.

신청방법 및 문의

- 별도 신청 없이 지원, 문의(보건복지콜센터 ☎129)



건강영역 복지정보

(건강) 정신건강증진센터 운영

지원대상

- 중증 정신질환자를 비롯하여 다음의 아동·청소년 등은 해당 지역 정신건강증진센터를 방문하여 지원을 신청할 수 있습니다.

아동·청소년 정신건강증진사업 대상자

- 지역 사회 내 만 18세 이하 아동·청소년(미취학 아동 포함)
- 지역사회 내 취약계층(북한이탈주민, 다문화가정, 조손가정, 한부모가정) 아동·청소년
- 청소년쉼터 청소년, 공동생활 가정, 아동복지시설의 아동·청소년
- 부모, 교사, 시설 종사자 등 아동·청소년 정신건강 관계자

지원내용

- 저소득층(생계·의료·주거·교육급여 수급자 혹은 차상위계층 등) 가정의 아동·청소년일 경우, 예산의 범위 내에서 확진을 위한 검사 비용 등을 보조합니다.
- 대부분의 정신건강증진센터는 자살예방센터를 함께 운영하고 있으므로, 자살 시도자·위기자, 자살 유가족을 위한 상담을 받을 수 있습니다.
- 그 밖에도 정신과적 질환에 대한 상담과 사례 관리 등 정신건강 서비스를 전문의 혹은 사회복지사를 통해 받을 수 있습니다. (지역별로 서비스의 제공 횟수 및 제공 내용은 상이합니다.)

신청방법 및 문의

- 시/도, 시/군/구의 정신건강증진센터를 방문하여 신청합니다.
- 자살과 관련하여 긴급한 사유 발생시 생명의 전화 1588-9191, 자살예방핫라인 1577-0199

건강영역 복지정보

(건강) 중독관리통합지원센터 운영

지원대상

- 인구 20만 이상 시·구에 중독관리통합지원센터 1개소 설치를 원칙으로 하며, 현재 전국 50개소 센터에 대한 운영을 지원합니다.
- 이용대상은 다음과 같습니다.
 - 알코올 중독, 마약(약물) 중독, 도박 중독, 인터넷 중독 등 중독 상태이거나, 중독 위험이 있는 지역 주민
 - 의료기관 또는 시설 등에서 퇴원(소)한 중독자로서 사회적응훈련을 필요로 하는 중독자
 - 기타 중독관련 상담 및 재활훈련서비스가 필요한자

지원내용

- 다음과 같은 사항을 지원합니다.
- 이용대상은 다음과 같습니다.
 - 사례발굴 및 사례관리 서비스를 통해, 선별 대상자의 중독문제 진단 평가, 대상자별 맞춤형 치료 목표 수립 및 사례관리서비스를 제공합니다.
 - 중독자 가족지원을 통하여 사례관리 서비스, 가족교육 및 프로그램 운영, 가족모임 지원 서비스를 제공합니다.
 - 그 외에 중독폐해 예방 및 교육, 지역사회 사회안전망 조성, 지역진단 및 기획 등의 기본적인 중독 관리사업을 통해 서비스를 제공합니다.

신청방법 및 문의

- 거주지 시·군·구의 중독관리통합지원센터 혹은 거주지 시·군·구의 인접지역의 중독관리통합지원 센터를 통해 문의합니다.



3

가정영역 복지정보

- 건강가정지원센터 운영
- 한부모가족 아동 양육비 지원

가정영역 복지정보

(가정) 건강가정지원센터

지원대상

- 가정 생활에 도움을 받기 원하는 모든 가족

지원내용

- 가정 내 발생하는 가족 간 갈등 및 문제해결을 위한 가족상담을 실시합니다.
(부부상담, 부모-자녀상담, 이혼상담 등)
- 생애주기별 부모교육, 아버지교육 등 건강한 가정을 위한 가족교육을 제공합니다.
- 가족이 함께 참여할 수 있는 가족문화프로그램 등을 운영합니다. (가족캠프 등)

신청방법

- 지역 건강가정지원센터에 전화 및 방문, 온라인 신청
- 건강가정지원센터 대표번호 ☎ 1577-9337
건강가정지원센터 홈페이지 (www.familynet.or.kr)

가정영역 복지정보

(가정) 한부모가족 아동 양육비 지원

지원대상

- 한부모가족, 조손가족, 청소년 한부모가족
- 소득인정액이 기준 중위소득 52%(4인 기준 232만3,038원) 이하

지원내용

- 아동의 양육비와 교육비를 지원합니다.
 - 아동양육비 : 만 13세 미만의 아동 1인당 월 12만원 지급조손가족, 만 25세 이상 미혼 한부모가족의 만 5세 이하 아동에게는 월 5만원 추가 지급
 - 학용품비 : 중학생 및 고등학생 아동 1인당 연 5만4,100원 지급
 - 생활보조금 : 한부모가족 복지시설에 입소한 저소득 한부모가족 월 5만원 지급

지원절차

- 읍면동 주민센터 방문 신청 또는 복지로(www.bokjiro.go.kr) 온라인 신청을 합니다.
- 한부모상담전화(☎ 1644-6621)



4

여성영역 복지정보

- 산모·신생아 건강관리 지원사업
- 저소득층 기저귀·조제분유 지원
- 모성보호육아지원(출산전후휴가급여, 육아휴직급여)
- 여성경제활동 촉진지원
- 여성긴급전화 1366센터(가정폭력, 성폭력 등 긴급 구조)

여성영역 복지정보

(여성) 산모·신생아 건강관리 지원사업

지원대상

- 산모 및 배우자 등 해당가구의 건강보험료 본인부담금 합산액이 전국가구 기준 중위소득 80% 이하이며, 출산(예정)일전 40일 또는 출산 후 30일 이내에 있는 산모를 지원합니다.
 - 소득기준을 초과하더라도 특수가정에 대해서는 지방자치단체별 예외지원이 가능하므로, 관할 보건소를 통해 확인해야 합니다.
- | 가구원 수 | 직장가입자 | 지역가입자 | 혼합(직장+지역) |
|-------|----------|----------|-----------|
| 2인 | 69,115원 | 59,938원 | 70,038원 |
| 3인 | 89,571원 | 92,022원 | 90,711원 |
| 4인 | 110,177원 | 122,696원 | 111,566원 |
- 5인 이상 기준은 복지로 홈페이지를 통해 확인 가능
- 임신 후 만 4개월 이상 경과한 사산이나 유산도 의사의 확인서와 소견서를 첨부하면 지원합니다.
 - 산모가 사망했을 경우, 신생아의 보호자 및 대리인이 될 수 있는 2촌 이내의 직계가족(산모의 배우자 등)이 신청하여도 지원합니다.
 - 그러나 기초생활보장 해산급여 대상자, 긴급복지 해산비 지원 대상자는 지원하지 않습니다.

지원내용

- 태아 유형, 출산 순위에 따라 바우처 지원기간이 다르며, 출산순위는 산모의 출산횟수 기준이 아닌 첫째, 둘째, 셋째 등과 같이 아이가 해당 가정에서 갖게 되는 차례 또는 순서를 따릅니다.
- <지원 예시>

 - ① 예시 1 : 첫 출산이 쌍생아인 경우 → 둘째아 해당
 - ② 예시 2 : 단태아 출산 후 쌍생아를 출산하거나 쌍생아 출산 후단태아 출산한 경우 → 셋째아 이상 해당
- 산모·신생아 건강관리사가 일정기간 출산가정을 방문하여 산후관리를 도와주는 산모·신생아 건강 관리 서비스를 아래와 같이 지급합니다.
 - 단태아 : 첫째아(10일), 둘째아(15일), 셋째아 이상(20일)
 - 쌍생아 : 둘째아(15일), 셋째아 이상(20일)
 - 삼태아 이상 및 중증 장애산모: 20일
 - 표준서비스기간을 기준으로 이용자의 선택에 따라 5일 단축 또는 5일 연장 이용가능

신청방법

- 주소지 관할 보건소에 방문하여 신청하거나 인터넷(www.bokjiro.go.kr)으로 신청합니다.



여성영역 복지정보

(여성) 저소득층 기저귀·조제분유 지원

지원대상

- 저소득층 가구(중위소득 40% 이하, 3인 기준 1,456,366원, 4인 기준 1,786,952원)의 영아(0~24개월)에게 지원합니다.
- 조제분유는 기저귀 지원대상 중 산모가 특정질병(항암치료, 방사성치료, 후천성 면역결핍증 등)·사망으로 모유수유가 불가능한 경우 및 아동복지시설·공동생활가정·가정위탁 아동·한부모(부자·조손)가정 아동인 경우 지원

지원내용

- 저소득층 가구 영아에게 다음과 같이 구매비용을 지원합니다.
 - 기저귀 : 월 6만 4천원
 - 조제분유 : 월 8만 6천원

신청방법

- 보건소 또는 읍면동 주민센터 방문 신청 또는 복지로(www.bokjiro.go.kr) 온라인 신청을 합니다.

여성영역 복지정보

(여성) 모성보호육아지원(출산전후휴가급여, 육아휴직급여)

지원대상

- 출산전후휴가, 육아휴직 등을 사용한 근로자에게 지원합니다.

지원내용

- 출산전·후 휴가급여로 통상임금의 100%를 지급합니다.
 - 단태아 : 대규모기업은 30일 최대 150만원, 우선지원 대상기업 통상 상시 근로자 100인 미만의 중소기업은 90일 최대 450만원 지원
 - 다태아 : 대규모기업은 45일 최대 225만원, 우선지원 대상기업은 120일 최대 600만원 지원
 - 하한액 : 근로자의 통상임금(단, 통상임금이 최저임금액에 미달하는 경우 최저임금액) 지급
- 육아휴직 급여로 50만원에서 100만원까지 육아휴직기간 통상임금의 40%를 지급합니다.
- 육아기 근로시간 단축 급여를 아래와 같이 지급합니다.
 - 통상임금의 60% × (단축 전 소정근로시간 - 단축 후 소정근로시간) / 단축 전 소정근로시간
- 위 급여에 대한 모의 계산을 고용보험 사이트(www.ei.go.kr)에서 할 수 있습니다.

신청방법

- 신청자 거주지의 거주지 또는 사업장 소재지를 관할하는 고용센터를 방문하거나 우편, 인터넷으로 신청합니다.

1) 통상 상시 근로자 100인 미만의 중소기업

여성영역 복지정보

(여성) 여성경제활동 촉진지원

지원대상

- 임신, 출산, 육아와 가족구성원을 돌봐야 하는 이유로 경제활동을 중단하였거나, 경제활동을 한 적이 없는 여성 중 취업을 희망하는 여성을 지원합니다.
- 여성새로일하기센터에 구직 등록한 경력단절여성을 지원합니다.

지원내용

- 여성새로일하기센터에서 등록 및 취업 상담 후, 직업교육훈련, 취업 연계(구인처 발굴, 인턴십 지원, 동행 면접, 구인·구직 매칭), 취업 후 사후관리(취업자 상담 및 멘토링, 채용기업 환경개선 등)를 지원합니다.

신청방법

- 여성새로일하기센터를 방문하거나 인터넷으로 신청합니다.
(문의처: 여성새로일하기센터 ☎ 1544-1199)
- 꿈날개(www.dream.go.kr)에서 온라인 교육 및 취업상담을 받을 수 있습니다.

여성영역 복지정보

(여성) 여성긴급전화 1366센터(가정폭력, 성폭력 등 긴급 구조)

지원대상

- 가정폭력, 성폭력, 성매매 관련 피해여성을 지원합니다.

지원내용

- 폭력 피해자에 대한 1차 긴급상담 및 의료기관, 상담기관, 법률구조기관, 보호시설 등과 연계하여 위기를 벗어날 수 있도록 도와줍니다.
- 여성긴급전화 1366으로 긴급피난 전화가 오면 현장상담원이 현장에 출동하여 긴급보호(긴급 피난처 운영을 통한 피해자 및 동반자녀 최대 7일간 임시보호), 상담, 가정폭력피해자 의료비 지원 및 법률지원 등의 서비스를 제공

신청방법

- 1366 여성긴급전화(24시간 운영)로 전화하거나 1366센터(전국 18개 센터)를 방문하여 신청합니다.
- 한국여성인권진흥원 가정폭력방지본부 (www.womenhotline.or.kr)에서 채팅상담을 받을 수 있습니다.



5

소득 및 일자리 지원 영역 복지정보

- 취업성공패키지
(참여수당, 훈련참여수당, 취업성공수당)
- 근로장려금
- 근로자 생활안정대금 대부
- 내일배움카드제

소득 및 일자리 지원 영역 복지정보

(소득) 취업성공패키지(참여수당, 훈련참여지원수당, 취업성공수당)

지원대상

- 임참여수당, 훈련참여지원수당은 저소득층, 청년층, 중장년층을 대상으로 지원합니다.
 - 저소득층, 청년층, 중장년층이면서 일부 기준을 충족해야 하므로, 지역 고용센터 혹은 고용노동부 고객상담센터를 통하여 조건 충족여부를 확인하여야 합니다.
- 꿈취업성공수당은 기초생활수급자 중 조건부수급자, 차차상위 이하 저소득층, 노숙인 등 비주택 거주자, 북한이탈주민, 출소(예정)자, 신용회복지원자, 결혼이민자, 위기청소년, 여성가장, 영세 자영업자, 건설일용직, FTA 피해실직자 등을 대상으로 지원합니다.

지원내용

- 취업성공패키지에 참여하시면 다음과 같이 참여수당, 훈련참여지원수당, 취업성공수당을 지급합니다.
 - 참여수당 : 개인별 취업지원 계획 수립일 이후 프로그램 내용에 따라 1인당 최대 25만원을 참여 대상자가 신청한 날로부터 14일 이내에 지급
 - 훈련참여지원수당 : 참여기간 출석일수의 80% 이상을 수강한 경우, 1개월 기준으로 훈련일수 1일당 1만8,000원, 최대 월 28만4,000원 한도에서 참여 대상자 본인 계좌로 직접 지급 (단, 훈련참여기간 중 교통비 및 식대 이외에 별도의 훈련수당을 지급 받거나 생계급여 수급자의 경우 미지급)
 - 취업성공수당 : 취업일 기준으로 3개월 지속하여 취업한 경우 30만원, 6개월 경과 후 40만원, 12개월 경과 후 80만원을 각각 나누어 지급하며, 최대 150만원(30만원 + 40만원 + 80만원) 지급(지원사업 종료 후, 종료일로부터 3개월 이내에 취업한 경우에도 지급)

신청방법 및 문의

- 지역고용지원센터를 방문하여 신청합니다.
- 문의처
 - 고용노동부 고객상담센터 ☎1350
 - 고용노동부 취업성공패키지 안내 페이지 (www.work.go.kr/pkg)

소득 및 일자리 지원 영역 복지정보

(소득) 근로장려금

지원대상

- 사업 소득 또는 근로 소득이 있는 거주자로서 아래 요건을 갖추어야 합니다.
 - 배우자 또는 부양자녀가 있거나 40세 이상(1976.12.31 이전출생)일 것
 - 부양자녀 : 18세 미만(1998.1.2. 이후 출생, 장애인은 연령제한 없음)
 - 연 소득금액 1백만 원 이하
- 2016년 부부 합산 연간 총소득이 기준금액 미만이어야 합니다.
(총소득 기준금액)

가구원 수	근로장려금	자녀장려금
단독 가구	1,300만원	-
홀벌이 가구	2,100만원	4,000만원
맞벌이 가구	2,500만원	4,000만원

단독 가구 : 배우자와 부양자녀가 없는 40세 이상인 가구
맞벌이 가구 : 배우자 총급여액 등이 3백만원 이상인 가구

- 2016년 6월 1일 현재 가구원이 소유하고 있는 주택·토지·건물·예금 등 재산합계액이 1억4천만원 미만 이어야 합니다. 가구원은 신청자, 배우자, 부양자녀, 생계를 같이하는 직계존비속 등을 포함
 - 재산합계액 1억 미만: 해당장려금의 100% 지급
 - 재산합계액 1억 이상: 해당장려금의 50% 지급
- 2016년 말 기준 대한민국 국적을 가진 분과 대한민국 국적을 가진 자와 혼인하신 분을 선정합니다.
- 사업소득이 있는 거주자(배우자 포함)가 전문직 사업소득이 아니어야 합니다.

지원내용

- 부부의 총급여액 등을 합산한 금액 기준으로 근로장려금 차등 지원
- 2017년 5월 주소지 관할 세무서에 신청하면 심사(소득검증)을 거쳐 9월 말에 지급

단독 가구	수령가능액
600만원 미만	총급여액 등 × 77/600
600~900만원 미만	77만원 정액
900~1,300만원 미만	77만원 - (총급여액 등 - 900만원) × 77/400
홀벌이 가구	수령가능액
900만원 미만	총급여액 등 × 185/900
900~1,200만원 미만	185만원 정액
1,200~2,100만원 미만	185만원 - (총급여액 등 - 1,200만원) × 185/900
맞벌이 가구	수령가능액
1,000만원 미만	총급여액 등 × 230/1000
1,000~1,300만원 미만	230만원 정액
1,300~2,500만원 미만	230만원 - (총급여액 등 - 1,300만원) × 230/1200

신청방법 및 문의

- 관할세무서 방문, 전화, 우편, 인터넷
- 문의 : 세미래콜센터 ☎126

소득 및 일자리 지원 영역 복지정보

(소득) 근로자 생활안정자금 대부

지원대상

- 저소득 근로자를 대상으로 합니다. 의료비·혼례비·장례비·부모요양비·자녀학자금 별로 지원을 받을 수 있는 자격이 다르고, 가계종합소득, 사업장 규모 등에 따라 대부를 위한 점수 배점이 다르므로 구체적인 사항에 대해서는 별도로 확인해야 합니다.

지원내용

- 용자 한도는 다음과 같습니다.
 - 의료비, 장례비, 혼례비, 자녀학자금, 임금감소생계비 : 1,000만원
 - 노부모 요양비 : 부모 1인당 500만원
 - 자녀학자금 : 자녀 1인당 연 500만원
 - 소액생계비 : 200만원
- 2종류 이상의 용자를 신청할 경우 1인당 2,000만원
- 용자기간 및 상환방법은 다음과 같습니다.
 - 의료비, 혼례비, 장례비, 노부모 요양비, 자녀학자금, 임금감소생계비, 임금체불생계비 : 1년 거치, 3년 균등분할상환(연이율 2.5%)
 - 소액생계비 : 1년 거치, 1년 균등분할상환(연이율 2.5%)

신청방법 및 문의

- 근로복지공단을 방문하거나, 우편을 통해 신청합니다. 사업장 소재지 관할 근로복지지역본부 및 지사와 온라인 신청을 병행하고 있습니다.
- 문의처
 - 근로복지공단 대표번호 ☎1588-0075

소득 및 일자리 지원 영역 복지정보

(일자리) 내일배움카드제

지원대상

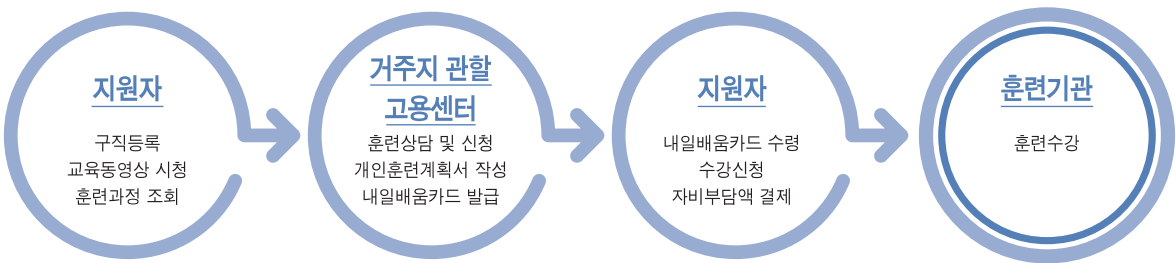
- 현재 구직 중에 있는 전직 실업자(고용보험가입이력이 있는자) 및 신규 실업자(고용보험가입이력이 없는 자)로 다음 중 어느 하나라도 해당하는 사람 중 훈련상담 결과 취업·창업을 위한 훈련 필요성이 인정되는 경우
 - 고용센터 등에 구직신청을 한 만 15세 이상 실업자
 - 연간소득 8천만원 미만인 영세자영업자
 - 고등학교 3학년 재학생 중 비진학예정자로 직업훈련이 필요하다고 소속 학교 장이 인정한 사람
 - 1개월간 소정근로시간이 60시간 미만(1주 15시간미만 포함)인 사람 중 고용보험 피보험자가 아닌 사람

지원내용

- 1년간 200만원 내에서 훈련비의 50%~90%(취업성공 패키지 1유형 참여자는 훈련비 전액)를 지원합니다.
- 단위기간(1개월) 소정훈련일수의 80% 이상 출석하는 경우에 훈련장려금 (월 최대 11만 6천원)을 지급합니다.

지원절차 | 지원절차는 어떻게 되나요?

내일배움카드(실업자) 지원절차



신청방법 및 문의

- 고용센터 신청 ☎1350
- 전용홈페이지 (www.hrd.go.kr)



6

주거영역 복지정보

- 주거취약계층 주거지원
- 취약계층 긴급 주거지원
- 기존주택 전세임대
- 영구임대주택, 공공주택, 국민임대주택, 장기전세주택, 행복공급주택

주거영역 복지정보

(주거) 주거취약계층 주거지원

지원대상

- 쪽방, 고시원 등 주택이 아닌 곳에서 3개월 이상 거주 중인 사람

지원내용

- 매입임대, 전세임대, 국민임대 등의 임대주택 등을 저렴하게 임대합니다.

지원(신청)절차

- 거주지 관할 시 군 구청에 신청
- 문의 : 관할 시·군·구청 사회복지 공무원 / LH공사 (☎ 1600-1004)

(주거) 취약계층 긴급 주거지원

지원대상

- 주소득자의 사망, 재난 등 갑작스러운 위기상황으로 인하여 소득이 떨어져 생계유지가 곤란한 저소득 가구

지원내용

- 시장 군수 구청장이 지원대상에 해당된다고 인정할 경우 매입임대, 전세임대 등의 임대주택에 입주할 수 있는 자격을 부여합니다.

지원(신청)절차

- 거주지 관할 시·군·구청에 신청
- 문의 : 관할 시·군·구청 사회복지 공무원 / LH공사 (☎ 1600-1004)

주거영역 복지정보

(주거) 기존주택 전세임대

지원대상

- 생계·의료·주거·교육급여 수급자 등 저소득층에 대한 지원 우선순위를 지정하고, 순위별로 차등적으로 지원합니다.
- 지원자의 해당순위는 LH콜센터(1600-1004), 복지로 홈페이지(<http://www.bokjiro.go.kr>)에서 확인 가능합니다.
- 저소득층 뿐만 아니라, 청년층, 신혼부부에게도 별도의 기준에 따라 기존주택 전세임대 서비스를 지원받을 수 있습니다.

지원내용

- 저소득계층이 거주를 원하는 기존주택을 선정하고 공공사업자가 기존주택 소유자와 전세계약을 체결 후 저렴하게 재임대합니다.

신청방법 및 문의

- 거주지 관할 읍/면/동 주민센터에 방문하여 신청합니다.
- 문의처
- 거주지 관할 읍/면/동 주민센터에 방문하여 신청합니다.
- 관할 시·군·구청 사회복지 공무원 / LH공사 (☎ 1600-1004)



주거영역 복지정보

(주거) 영구임대주택, 공공주택, 국민임대주택, 장기전세주택, 행복주택공급

지원대상

- 영구임대주택공급 : 생계, 의료급여수급권자, 국가유공자 또는 그 유족 등 해당 조건을 충족하는 계층을 대상으로 지원합니다.
- 공공주택공급 : 입주자 모집 공고일 현재 당해 주택건설지역에 살고 있는 무주택 세대주로서 해당 세대의 소득과 재산이 국토교통부장관이 정한 기준에 충족하는 사람을 지원합니다.
- 국민임대주택공급 : 입주요건을 충족하는 무주택세대구성원을 대상으로 지원합니다.
- 장기전세주택공급 : 전용면적 85㎡ 이하 주택을 대상으로 무주택세대구성원을 지원합니다.
- 행복주택공급 : 선정기준(무주택여부, 소득, 자산)을 충족하는 대학생, 사회초년생, 신혼부부, 고령자, 주거급여 수급자, 산단근로자 등을 대상으로 지원합니다.

지원내용

- 영영구임대주택공급 : 시세의 30% 수준의 저렴한 임대료의 영구임대주택을 공급합니다.
- 공공주택공급 : 5년이나 10년 동안 공공주택을 임대 받아 사용할 수 있고, 임대 계약이 끝나면 저렴한 가격으로 분양 받을 수 있습니다.
- 국민임대주택공급 : 국민임대주택을 시세의 60~80% 수준의 저렴한 임대료로 공급합니다
- 장기전세주택공급 : 시세 80% 수준의 임대보증금으로 장기전세주택에 거주할 수 있도록 지원합니다.
- 행복주택공급 : 시세보다 저렴한 임대주택에 일정기간 거주할 수 있도록 지원합니다.

신청방법 및 문의

- 영구임대주택공급 : 거주지 관할 내 읍/면/동 주민센터에 방문하여 신청합니다.
- 국민임대주택공급, 공공주택공급, 장기전세주택공급, 행복주택공급 : 한국토지주택공사와 지방공사(SH공사 등)에 문의 후 신청합니다.
 - LH(한국토지주택공사) 콜센터 ☎1600-1004
 - SH(서울주택도시공사) 콜센터 ☎1600-3456



7

노인영역 복지정보

- 기초연금
- 노인돌봄기본서비스
- 노인돌봄종합서비스
- 독거노인·중증장애인 응급안전알림서비스
- 치매 치료관리비 지원사업
- 노인일자리 및 사회활동 지원사업

노인 영역 복지정보

(노인) 기초연금

지원대상

- 소득인정액이 보건복지부장관이 매년 결정/교시하는 선정기준액이하인 만 65세 이상 어르신이 지원대상입니다.
- 2017년 선정기준액은 단독가구는 119만원, 부부가구는 190만 4천원이며, 소득인정액은 월 소득 평가액과 재산의 월 소득환산액으로 계산합니다.

지원내용

- 매달 25일에 월 최대 단독가구는 20만 6,050원, 부부가구는 32만 9,680원, 상대적으로 여유가 있는 가구는 최소 2만원 ~ 20만 6,050원까지 차등 지급합니다.
- 신청일이 속한 달부터 지급하고, 수급자 선정이 지연되더라도 신청일이 속한 달을 기준으로 소급하여 지급합니다.

신청방법 및 문의

- 거읍·면 사무소나 동주민센터 또는 가까운 국민연금공단 지사를 방문 또는 인터넷으로 신청합니다.
- 문의
- 보건복지콜센터 ☎129, 국민연금공단 ☎1355

노인 영역 복지정보

(노인) 노인돌봄기본서비스

지원대상

- 만 65세 이상의 어르신으로, 주민등록상 함께 살고 있는 사람이 있고 없음에 상관없이 열악한 환경에서 살고 계셔서 돌봄이 필요한 어르신을 선정합니다.

열악한 환경이란?

- 일상생활이 위험에 많이 노출되어 있어서 정기적으로 안전 확인이 필요한 경우
- 소득, 건강, 주거, 사회적 접촉 등의 수준이 낮아 복지서비스가 필요한 경우
- 안전 확인이 필요하진 않지만 정기적으로 생활 상황 점검이나 사회적 접촉 기회 제공이 필요한 경우

지원제외대상 (동일한, 유사한 재가 서비스를 받는 경우)

- 자활 근로에 의한 간병 서비스를 받는 경우
- 종합 서비스를 받고 있는 경우
- 노인장기요양 보험을 받고 있는 경우
- 국가보훈처 복지도우미를 받고 있는 경우
- 그 외 정부 부처나 지방자치단체에서 시행하는 사회서비스, 일자리 사업의 가사, 간병 서비스 등에 준하는 재가 서비스를 받고 있는 경우

지원내용

- 무료로 정기적인(가정방문, 유선) 안전 확인, 보건복지 서비스 연계 및 조정, 생활 교육을 지원합니다.

신청방법

- 시·군·구청 및 독거노인종합지원센터에 문의 후 신청
- 독거노인종합지원센터(☎1661-2129 / www.1661-2129.or.kr)

노인 영역 복지정보

(노인) 노인돌봄종합서비스

지원대상

- 돌봄서비스가 필요한 만 65세 이상(1952년 출생일 경과자)의 어르신을 지원합니다.
 - 가구 소득, 건강상태 등을 고려하여 지원합니다.
 - 노인장기요양등급의 A, B에 속하고 가구소득이 기준 중위소득 160%이하인 경우 선정합니다.
 - 시/군/구청장이 인정하는 차상위계층 이하로 1~3급의 장애와 중증질환이 있는 경우에 선정합니다.

지원내용

- 다음과 같은 방문서비스를 지원합니다.
 - 식사, 세면, 체위변경, 옷 갈아입기, 구강관리, 신체기능의 유지, 화장실 이용, 외출동행, 목욕보조 등의 신변활동 지원
 - 취사, 생활필수품 구매, 청소, 세탁 등의 가사, 일상생활 지원
- 기능회복, 급식 및 목욕, 송영서비스 등의 주간보호서비스를 지원합니다.

신청방법

- 읍·면·동 주민센터에 방문하거나 전화, 우편 등으로 신청합니다.
- 문의 : 보건복지콜센터 ☎129

노인 영역 복지정보

(노인) 독거노인·중증장애인 응급안전알림서비스

지원대상

- 상시 보호가 필요한 독거노인 및 중증 장애인에게 지원합니다.
- 주민등록상 동거자 유무와 관계없이 실제 홀로 살고 있는 65세 이상 노인 중 다음 중 하나에 해당하는 독거노인을 선정합니다.
 - 생계·생계·의료·주거·교육급여 수급자 또는 차상위에 속하는 노인이 치매 또는 치매고위험군(보건소 치매진단검사 의뢰자)에 처해 있을 경우
 - 생계·의료·주거·교육급여 수급자 또는 차상위에 속하는 노인이 노인장기요양 서비스(재가), 방문보건 서비스를 이용하는 등 건강상태가 취약한 경우
 - 지자체의 장이 생활여건이나 건강상태 등을 고려하여 상시 보호가 필요하다고 인정한 경우

지원내용

- 응급안전알림 시스템을 활용하여 응급상황 모니터링, 안전확인, 생활교육, 서비스 연계와 같은 서비스를 제공합니다.

신청방법

- 읍·면·동 주민센터에 방문하거나 우편 또는 전화로 상담 및 서비스 신청
- 문의처 : 보건복지콜센터 ☎129

노인 영역 복지정보

(노인) 치매 치료관리비 지원사업

지원대상

- 해당 지역 주민(주민등록기준) 중 보건소(치매상담센터)에 치매환자로 등록된 자가 선정기준을 만족하면 지원합니다.
 - 연령기준 : 만 60세 이상인 자(초로기 치매환자도 예외적으로 선정 가능하나, 이 경우 진단기준, 치료기준, 소득기준을 충족해야 함)
 - 진단기준 : 의료기관에서 상병코드 F00-F03, G30 중 하나 이상 진단을 받으며, 반드시 보건소에 치매환자로 등록되어 있어야 함
 - 치료기준 : 처방전 사본 또는 영수증에 치매치료약이 기재되어 있고, 치매치료약 복용여부가 확인되어야 함
 - 소득기준 : 기준 중위소득 120% 이하인 경우, 의료급여 수급자는 소득기준을 충족하는 것으로 판정하여 지원하고, 국민건강보험 가입자 중 건강보험료 본인부담액이 치매치료관리비 지원대상자 소득판정 기준 이하인 분을 지원함

지원내용

- 다치매치료관리비 보험급여분 중 본인부담금(치매약제비 본인부담금 + 약 처방 당일의 진료비 본인 부담금)을 월 3만원(연 36만원) 이내에서 실비 지원합니다.
- 치료제는 복용 개월 수에 따라 일괄 지급합니다.

신청방법

- 시·군·구 보건소를 방문하거나 우편으로 신청합니다.
- 문의 : 보건복지콜센터 ☎129, 치매상담콜센터 ☎1899-9988

노인 영역 복지정보

(노인) 노인일자리 및 사회활동 지원사업

지원대상

- 사회활동 지원사업 참여 조건에 부합하는 만 65세 이상 어르신을 지원하며, 일부 사업(시장형, 인력 파견형)의 경우 만 60세 이상인 분들도 지원합니다.

지원내용

- 응공익활동은 어르신이 자기만족과 성취감 향상 및 지역사회 공익 증진을 위해 자발적으로 참여하는 봉사활동으로 월 30시간 이상 참여한 어르신에게 월 22만원을 지급합니다.
 - 취약노인지원, 취약계층지원, 공공시설봉사, 경륜전수활동 등
- 시장형은 어르신에게 적합한 업종 중 소규모 매장 및 전문 직종 사업단을 공동 운영하여 일자리를 만듭니다. 일정기간 사업비 또는 참여자의 인건비 일부를 보충 지원하고, 추가 발생한 사업 수익으로 연 중 운영합니다.
- 인력파견형은 구인자(수요처)의 요구에 따라 일정 교육을 수료하거나 관련된 업무능력이 있는 자를 해당 수요처로 연계하여 근무기간에 대한 일정 임금을 지급 받을 수 있습니다.

신청방법

- 공익활동은 인근 수행기관 또는 시·군·구에서 통합 모집합니다.
- 시장형사업단, 인력파견형사업단은 수행기관별 참여자를 공개 모집합니다.
- 문의 : 보건복지콜센터 ☎129



8

기타

- 경기도 무한돌봄사업
- 문화누리카드
- 생명의 손길 지원사업
- 푸드뱅크 사업

기타 복지정보

경기도 무한돌봄사업

지원대상

- 실제 위기를 겪고 있지만 정부의 지원기준에 해당되지 않아 지원받지 못하는 위기가정 (경기도 거주자에 한함)

위기상황

- 주 소득자가 사망, 가출,행불, 구금 등으로 소득을 상실한 경우
- 중한 질병 또는 부상을 당한 경우
- 가구 구성원으로부터 방임, 유기, 학대, 가정폭력 성폭력을 당한 경우
- 화재, 자연재해, 경매 공매, 강제철거 등으로 거주하는 주택에서생활하기 곤란한 경우
- 실직, 사업실패(휴 폐업)로 생계가 곤란한 경우
- 보건복지부령으로 정하는 기준에 따라 지방자치단체의 조례로 정한 사유가 발생한 가구

지원 조건

- 긴급지원사업과 위기가정 무한돌봄사업으로 이원화

<긴급지원사업>

- 소득 : 기준 중위소득 75% 이하
- 재산 : 8,500만원 이하
- 금융재산 : 500만원 이하

<위기가정 무한돌봄사업>

- 소득 : 기준 중위소득 80% 이하
- 재산 : 15,000만원 이하
- 금융재산 : 500만원 이하

지원내용

종류	지원내용	지원금액	
		긴급지원	무한돌봄
주 급 여	생계비	식료품비, 의복비 등 생계유지비 113.1만원 (4인기준)	
	의료비	검사, 치료 등 의료서비스 지원	300만원 500만원
		항암치료비	- 100만원
		간병비	- 70만원
	주거비	임시거소 제공	41만원(4인) 62.1만원(4인)
		보증금	- 200만원
	복지시설 이용료	사회복지시설 입소 또는 이용 서비스 제공	140.2만원 (4인) -
부 가 급 여	사례관리 지원	생계에 필요한 맞춤형 물품(서비스) 및 의료 주거 기타 비용	- 100만원
	교육비	(긴급지원) 수업료, 입학금 등 학업수행에 필요한 비용	초등21.4만원 중등34.1만원 고등41.8만원 및 수업료
		(무한돌봄) 수업료, 입학금, 기숙사, 교복비 등 학업수행에 필요한 비용	초등21.4만원 중등34.1만원 고등41.8만원 및 수업료
	연료비	난방, 취사용 기름, 가스, 전기, 연탄 등 구입비용	9.3만원/월 9.2만원/월
	해산비	조산 및 분만 후의 필요한 조치와 보호를 위한 비용	60만원 100만원
	장제비	지원대상자가 사망한 경우 장제조치에 필요한 비용	75만원 100만원
	전기요금	지원대상자의 연체된 전기요금	50만원 -

신청방법

- 경기도 읍·면·동 주민센터 (문의 : 경기도 콜센터 031-120)

기타 복지정보

(문화) 문화누리카드

지원대상

- 다양한 문화예술프로그램을 즐길 수 있도록 지원하는 문화누리카드는 기초생활수급자 또는 법정 차상위 대상자 본인, 복지시설 거주자 기초생활수급자와 차상위계층 대상자 중 6세 이상(2010년 12월 31일 이전 출생자)이 신청할 수 있습니다.

지원내용

- 개인카드, 복지시설 거주자 개인카드 - 연간 6만원 지원

사용처	장르구분
문화	도서, 음반, 영화, 공연, 전시, 문화일반, 문화체험
여행	숙박, 철도, 항공/여객/고속버스/렌트카, 여행사, 관광지, 테마파크/레저
스포츠	프로 4대 스포츠(야구, 농구, 축구, 배구), 운동용품 등

- 치사용기간 (2017년 기준)
2017년 2월 17일 - 2017년 12월 31일
이용하지 않으신 금액은 이월되거나 현금으로 교환할 수 없습니다.

신청방법

- 인터넷 홈페이지 신청(www.문화누리카드.kr)
- 신청기간 : 3월 15일 - 11월 30일
주민센터 방문 신청
신청기간 : 해당지역 발급시작일 - 11월 30일

기타 복지정보

(기타) 생명의 손길 지원사업

중증질환이나 재난적 상황에 의한 질병으로 막대한 진료비로 인해 생계곤란의 위협에 놓여있지만 소득 재산 부양자 등 지원기준에 부합하지 못해 정부지원을 받지 못하는 분들을 지원하고 있습니다. 가까운 국민건강보험공단 지사에서 간단하게 신청할 수 있습니다.

지원(신청)절차

- 문의 : 관할 시·군·구청 사회복지 공무원 / 보건복지부 콜센터(129)

기타 복지정보

(기타) 푸드뱅크 사업

식품제조 및 유통기업, 개인 등으로부터 식품과 일상적으로 필요한 생활용품을 기부받아 복지소외계층에 전달하는 나눔제도 해당지역지자체(주민자치센터 등)와 상담 후 기초푸드뱅크 마켓을 통하여 기부식품 등을 이용하실 수 있습니다.

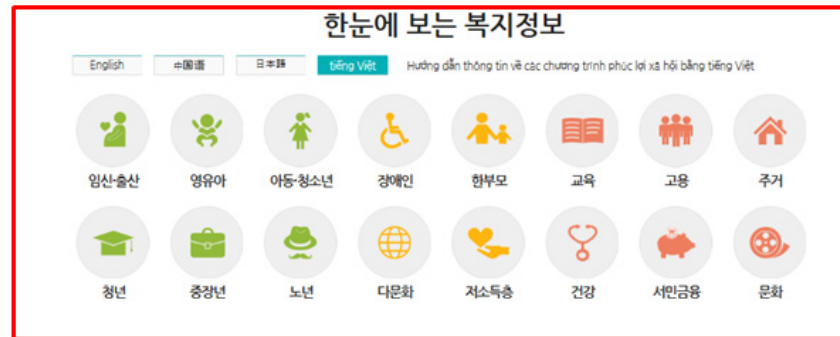
지원(신청)절차

- 문의 : 관할 시·군·구청 사회복지 공무원 / 보건복지부 콜센터(129)



복지로 사이트

: <http://www.bokjiro.go.kr/nwel/bokjiroMain.do>



Step 1 : 한눈에 보는 복지정보를 클릭합니다.



Step 2 : 간편 검색을 클릭하신 후

Step 3 : 해당하는 나이를 입력합니다.

Step 4 : 다음으로 제시되어 있는 현재 상황 중 해당하는 사항을 클릭해 주세요.
(중복클릭이 허용됩니다.)

필요한 복지서비스, 한눈에 찾아보세요

구분	사업명	문의처
생계를 유지하기가 힘들 때	맞춤형 기초생활보장제도	• 생계·의료·교육급여 : 보건복지콜센터(☎129) • 주거급여 : 콜센터(☎1600-0777), 마이홈(☎1600-1004)
	기초생활수급자를 위한 요금감면제도	한국전력공사(☎123) 등
생활에 갑작스러운 위기가 닥쳤을 때	긴급복지지원제도	보건복지콜센터(☎129)
	가족역량강화지원	건강가정지원센터(☎1577-9337)
	희망복지지원단 통합사례 관리사업	보건복지콜센터(☎129)
	영구임대주택 공급	시·군·구청, 지방도시공사, LH공사(☎1600-1004)
	국민임대주택 공급	
	분양전환 공공임대주택 공급	SH, LH공사(☎1600-1004)
	행복주택 공급	
	장기전세주택 임대	시·군·구청, LH공사(☎1600-1004), SH공사(☎1600-3456)
	기존주택 매입임대	시·군·구청, 지방도시공사, LH공사(☎1600-1004)
	기존주택 전세임대, 신혼부부 전세임대, 소년소녀가정 등 전세주택 지원	
	주거취약계층 주거지원	LH공사(☎1600-1004)
	취약계층 긴급 주거지원	
	주거환경 개선자금	국토교통부(☎1599-0001), 우리은행(☎1588-5000)
	주거급여(맞춤형 급여)	콜센터(☎1600-0777), 마이홈(☎1600-1004)
	슬레이트 처리 지원	거주지 관할 주민센터
	노후 공공임대주택 시설 개선(그린홈)	한국토지주택공사 콜센터(☎1600-0004)
	서민층 가스시설 개선사업	한국가스안전공사(☎1544-4500)
	신재생에너지 지원	한국에너지공단(☎031-260-4114)
주택문제로 어려움을 겪을 때	에너지 취약계층 고효율조명기기 무상교체 지원 (취약계층 에너지 복지사업)	한국에너지공단(☎031-260-4337)
	에너지바우처	한국에너지공단 콜센터(☎1600-3190)
	사회취약계층 실내환경 진단개선사업	한국환경산업기술원(☎02-380-0306)
	저소득층 에너지효율 개선	한국에너지재단(☎02-6913-2121)

3 어떤 지원이 필요하십니까? 종목선택가능

주거지원(주거환경개선·거처마련 등)이 필요하신가요?

일상생활을 유지하거나, 위기상황으로 인한 긴급지원이 필요하신가요?

신체건강 또는 심리/정서적 지원이 필요하신가요?

보호(시설보호·간병·돌봄 등)가 필요하신가요?

교육에 대한 지원이 필요하신가요?

6 마이페이지에 담기 처음부터 다시하기

총 1건이 조회되었습니다.

10개씩 보기

이동

제목

입력하세요

결과 내 재검색

서비스 유형

주거

긴급복지 주거지원

주거

생계 곤란 등의 위기 상황에 처한 자에게 거주비용을 지원합니다.

Step 5 : 필요한 지원에 대해서 클릭 하신 다음

Step 6 : 마이페이지에 담기를 클릭하시면, 원하는 복지 서비스에 가장 가까운 정보를 얻으실 수 있습니다.

58 | 예술인을 위한 복지정보 활용 안내서

필요한 복지서비스 | 59

필요한 복지서비스

구분	사업명	문의처
재정적인 도움이 필요할 때	내집 마련 디딤돌대출(주택구입시)	한국주택금융공사(☎1688-8114)
	보증자리론	
	버팀목 전세자금 대출(전·월세보증금 대출시)	국토교통부(☎1599-0001)
	버팀목대출 보증	한국주택금융공사(☎1688-8114)
	주거안정 월세대출(순수 월세 대출시)	국토교통부(☎1599-0001)
	주거안정 월세대출 보증	한국주택금융공사(☎1688-8114)
	전세자금 보증	
	임금채불 생계비 대부	근로복지공단(☎1588-0075)
	근로자생활안정자금 대부	
	직업훈련 생계비 대부 사업	미소금융
	미소금융	
	햇살론	서민금융통합콜센터(☎1397)
	바꿔드림론	
	새희망홀씨	서민금융통합콜센터(☎1397), 한국이지론(☎1644-1110)
	소상공인지원(융자)	소상공인시장진흥공단(☎1588-5302)
	국민행복기금 채무조정	서민금융통합콜센터(☎1397)
	신용회복위원회 채무조정	신용회복상담센터(☎1600-5500)
일상의 불편함, 부족함을 해소하고 싶을 때	가사간병 방문 지원사업	보건복지콜센터(☎129)
	양곡할인	
	사랑의 그린PC 보급	사랑의 그린PC 상담전화(☎1588-2670)
	문화누리카드 (통합문화이용권)	• 카드 사용 일반 : 문화누리카드콜센터 (☎1544-3412) • 수령등록 및 분실신고 : NH협카드콜센터 (☎1644-4000)
	산림복지서비스이용권	한국산림복지진흥원(☎042-719-4042, 4026)
	스포츠강좌이용권	스포츠강좌이용권 상담센터(☎02-410-1298~9)
실직으로 곤란을 겪고 있을 때	실업급여	고용노동부 고객상담센터(☎1350)
생계가 어려운 분들이 일자리를 원할 때	취업성공 패키지	고용노동부 고객상담센터(☎1350)
	내일배움카드제	
	자활근로	보건복지콜센터(☎129)
	정부지원 일자리 제공	워크넷(☎1350)
	공공산림가꾸기	산림청(☎1588-3249)
	희망키움통장(Ⅰ,Ⅱ)	보건복지콜센터(☎129)
	내일키움통장	
	근로장려금	국세청 홈택스(☎126)
	자녀장려금	

구분	사업명	문의처
의료 및 재활 지원이 필요할 때	장애인 의료비 지원	보건복지콜센터(☎129)
	장애인 건강보험료 경감	국민건강보험공단(☎1577-1000)
	장애인 보장구 급여	국민건강보험공단(☎1577-1000), 보건복지콜센터(☎129)
	장애검사비 지원	보건복지콜센터(☎129)
	장애인 등록진단비 지원	
	장애인 보조기기 지원	장애인보조기구센터(☎1670-5529)
	장애 입양아동 의료비 지원	
	청각장애인 인공달팽이관 수술비 지원	보건복지콜센터(☎129)
	발달재활서비스	
	언어발달 지원	
	발달장애인 부모상담지원	
	장애인의 의료재활시설 이용	
	지역사회중심 재활사업	
안정적인 일상생활을 원할 때	장애인 활동지원	국민연금, 보건복지콜센터(☎129)
	여성장애인 가사도우미 파견	보건복지콜센터(☎129)
	장애인 주택 특별(우선) 공급	LH공사(☎1600-1004)
	농어촌 장애인 주택개조	LH주거급여 콜센터(☎1600-0777)
	장애인 거주시설 이용	보건복지콜센터(☎129)
	장애인 거주시설 실비입소 이용료 지원	
	발달장애인 공공후견 지원	대한법률구조공단(☎132)
	무료 법률 구조제도	
	방송소외계층 방송접근권 보장사업 (시·청각장애인용 TV)	시청자미디어재단(☎1688-4596)
	승용자동차 LPG 연료 사용 허용	산업통상자원부 콜센터(☎1577-0900)
	장애인 자동차 표지 발급	보건복지콜센터(☎129)
	장애인 운전교육장 입학 및 순회교육	국립재활원 장애인운전지원과(☎02-901-1553)
장애인을 위한 세제 혜택을 받고 싶을 때	승용자동차에 대한 개별소비세 면제	국세청 콜센터(☎126)
	장애인용 자동차에 대한 지방세 감면	행정자치부 콜센터(☎02-2100-3399)
	상속세 상속공제	국세청 콜센터(☎126)
	증여세 과세가액 불산입	
지역사회 복지시설을 이용하고 싶을 때	장애인보장구 부가가치세 영세율 적용	보건복지콜센터(☎129)
	장애인 주간보호시설	
	장애인복지관	한국시각장애인연합회 서울지부(☎02-2092-0001, 0088)
	장애인 체육시설	
	장애인 생활이동지원센터	한국시각장애인연합회(☎02-461-2261)
	수화통역센터	

구분	사업명	문의처
각종 요금 감면혜택을 받고 싶을 때	장애인을 위한 요금감면 제도	KBS 수신료 콜센터(☎1588-1801) 등
	국자유공자 등 보상금	
본인이나 가족이 보훈 대상자일 때 (보훈 급여금 지원)	국자유공자 등 간호수당	
	국자유공자 등 사망일시금	
	국자유공자 등 생활조정수당	
	무공영예수당	
	애국지사 특별예우금	
	영주귀국 정착금	보훈(지)청 및 보훈상담센터(☎1577-0606)
	재해보상금	
	재해위로금	
	6.25자녀 수당	
	고엽제환자 2세 수당	
	고엽제후유의증수당	
	참전명예수당	
	국자유공자 의료지원	
본인이나 가족이 보훈 대상자일 때 (생활안정 지원)	재가복지지원	
	민간 노인장기요양급여 이용지원	보훈(지)청 및 보훈상담센터(☎1577-0606)
	보훈요양원 이용 본인부담금 지원	
	국자유공자 등 양로지원	보훈원(☎031-250-1521), 보훈(지)청 및 보훈상담센터(☎1577-0606)
	국자유공자 등 양육지원	
	보훈병원진료	
	위탁병원진료(시·군별 지정 의료기관)	보훈(지)청 및 보훈상담센터(☎1577-0606)
	국가보훈대상자 LPG차량 세금인상분 지원	
	교통시설 이용 지원	
	국자유공자 대부지원	국민은행(☎1599-9999), 농협은행(☎1588-2100), 보훈(지)청 및 보훈상담센터(☎1577-0606)
	국자유공자 등 취업능력개발지원	
	국자유공자 등 취업 지원	보훈(지)청 및 보훈상담센터(☎1577-0606)
	장기복무제대군인 취업지원	
	장기복무제대군인 대부지원	국민은행(☎1599-9999), 농협은행(☎1588-2100)
	제대군인 전직지원금 지원	지역 제대군인지원센터
본인이나 가족이 보훈 대상자일 때 (교육비 지원)	국가보훈대상자 수업료 등 면제	
	국가보훈대상자 학습보조비 지급	보훈(지)청 및 보훈상담센터(☎1577-0606)
	국가보훈대상자 보훈장학금 지급	
	장기복무제대군인 수업료보조	

구분	사업명	문의처
가족이 특별한 상황에 처했을 때 (위기가족 지원)	건강가정지원센터 운영	건강가정지원센터(☎1577-9337)
	법원연계 이혼위기가족 회복지원	부산 건강가정지원센터(☎051-330-3472) 등
	미혼모·부 초기지원	한국건강가정진흥원(☎02-3479-7600), 한부모 상담전화(☎1644-6621)
	한부모가족 아동 양육비 지원	한부모 상담전화(☎1644-6621)
	한부모가족 자녀 교육비 지원	교육급여(☎1544-9654)
	한부모가족 주거 지원(주택분양·임대)	• 각종 공공임대주택 : LH(☎1600-1004) • 공동생활가정형 : 한부모 상담전화(☎1644-6621)
	한부모가족 복지시설 지원	한부모 상담전화(☎1644-6621)
	양육비 이행확보지원 서비스	양육비 상담전화(☎1644-6621)
	청소년 한부모 자립 지원	
가족이 특별한 상황에 처했을 때 (다문화 가족 지원)	다문화 아동 보육료 지원	보건복지콜센터(☎129)
	주거 지원(주택 특별공급)	LH공사(☎1600-1004)
	맞춤형 기초생활보장제도	• 생계·의료·교육급여 : 보건복지콜센터(☎129) • 주거급여 : 콜센터(☎1600-0777), 마이홈(☎1600-1004)
	긴급복지지원제도	보건복지콜센터(☎129)
	사회통합프로그램(KIIP)	외국인종합안내센터(☎1345)
	북한이탈 및 다문화청소년 지원	여성가족부(☎02-2100-6280), 이주배경청소년지원재단 무지개청소년센터 (☎02-722-2585)
	다문화·탈북학생 멘토링 지원	한국장학재단(☎1599-2000)
	신소외계층 정보화교육	한국정보화진흥원(☎02-2013-8710)
	다문화가족 자녀 언어발달 지원	
	다문화가족 방문교육 서비스	다누리콜센터(☎1577-1366)
가족이 특별한 상황에 처했을 때 (가정폭력·성폭력 피해자 지원)	결혼이민자 통번역 서비스	
	결혼이민여성 인턴 운영	여성새로일하기센터(☎1544-1199)
	결혼이민여성 직업교육훈련	
	다누리콜센터(1577-1366)	
	폭력피해 이주여성 지원	다누리콜센터(☎1577-1366)
	다문화가족지원센터 이용	
	가정폭력·성폭력 피해자 무료 법률 지원	대한법률구조공단(☎132) 등
	가정폭력피해자 치료회복 프로그램 및 의료비 지원	
	성폭력 피해자 지원	
	성폭력피해 아동·청소년 전용 쉼터(특별지원 시설) 운영 지원	여성긴급전화(☎1366)
가족이 특별한 상황에 처했을 때 (가정폭력·성폭력 피해자 지원)	가정폭력 피해자 지원	
	여성긴급전화 1366 운영	
가족이 특별한 상황에 처했을 때 (가정폭력·성폭력 피해자 지원)	아동여성안전지역연대 운영 지원	해당 지자체

구분	사업명	문의처
일을 하다가 업무상 사고를 당했을 때	산업재해 보상보험제도	근로복지공단(☎1588-0075)
	산재근로자 장학사업	
	산재근로자 생활안정자금 융자	
	산재근로자 케어센터 지원	경기케어센터(☎031-359-0515), 태백케어센터(☎033-580-5200)
	산재근로자 합병증 등 예방관리	근로복지공단(☎1588-0075)
	산재근로자 직업훈련	
	산재근로자 직장복귀 지원	
	산재근로자 창업점포 지원	
	산재근로자 사회심리재활 지원	
	산재근로자 요양급여(재활보조기구)	
	저임금근로자 사회보험료 지원(두루누리)	근로복지공단(☎1588-0075), 국민연금공단(☎1355)
	농어업인 건강보험료 지원	국민건강보험공단(☎1577-1000)
	농어업인 연금보험료 지원	국민연금공단(☎1355)
	농업인 안전보험	NH농협생명(☎1544-4000), KB손해보험(☎1544-0114)
	취약농가 인력지원(행복나눔이)	지역 농협 또는 농협중앙회(☎02-2080-5635)
	취약농가 인력지원(영농도우미)	
농어업인 이거나 농어촌에 거주하고 있을 때	농어촌 주택 개량사업	● 정책 · 제도 : 농식품부 지역개발과(☎044-201-1559) ● 사업 신청 : 해당 시 · 군 · 구 농어촌 주택개량사업 담당자 ● 융자금 대출 : 해당 시 · 군 · 구 농협 담당자
	농어가 목돈마련 저축 장려금	농협 고객행복센터(☎1588-2100), 수협 고객만족센터(☎1588-1515), 산림조합(☎02-3434-7222),
	도서민 여객선 운임지원	해양수산부(☎044-200-5773~4)
	어선원 및 어선 재해보장 보험	수협은행(☎1588-4119)
	농촌 공동 아이돌봄센터	농림축산식품부(☎044-201-1580)
	농촌 보육 교사 특별근무수당	보건복지콜센터(☎129)
	남을 돕다가 다치거나 사망했을 때	의사상자 예우 및 지원
		보건복지콜센터(☎129)

구분	사업명	문의처
북한이탈 주민이 지원을 필요로 할 때	북한이탈주민 사회보장 지원	● 생계·의료급여 : 시·군·구청 ● 연금특례 : 국민연금공단(☎1355)
	북한이탈주민 정착금 지원	북한이탈주민정착지원사무소(☎031-670-9430)
	탈북학생 교육 지원(멘토링 지원 등)	탈북청소년교육지원센터(☎02-3414-0111)
	북한이탈주민 교육 지원(학력인정 등)	● 학력 인정 : 통일부(☎02-2100-5785) ● 그 외 지원 : 북한이탈주민지원재단(☎1577-6635)
	북한이탈주민 교육비 지원	북한이탈주민정착지원사무소(☎033-440-3653)
	북한이탈주민 취업 지원	하나원(☎031-670-9323)
	북한이탈주민 자산형성지원(미래행복통장)	북한이탈주민지원재단 취업지원센터(☎02-3215-5881~4)
	북한이탈주민 주택알선 지원	북한이탈주민정착지원사무소(☎031-670-9430)
	노숙인 등 복지지원	보건복지콜센터(☎129)
	석면피해자 지원(석면피해 구제급여)	한국환경공단(☎032-590-4000)
기타 특수한 상황이나 입장에 처했을 때	영주귀국 사할린한인 지원	보건복지콜센터(☎129)
	원폭 피해자 지원	대한적십자사(☎02-3705-3783)
	일본군위안부 피해자 생활안정 및 기념사업	여성가족부 복지지원과(☎02-2100-6427~6433)
	진폐근로자 보호	근로복지공단(☎1588-0075)
	한센인 피해자 지원	보건복지콜센터(☎129)
	개발제한구역 생활비용 보조	
	외국인 근로자 등 의료 지원	
	풍수해보험	동부화재(☎02-2100-5103, ☎1588-0100), 현대해상(☎02-2100-5104, ☎1588-5656), 삼성화재(☎02-2100-5105, ☎1588-5114), KB손해보험(☎02-2100-5106, ☎1544-0114), NH농협손해보험(☎02-2100-5107, ☎1644-9000)
	범죄피해자에 대한 경제적 지원 사업	검찰청 피해자지원실(☎1577-2584)
보다 다양한 서비스를 원할 때	지역사회 서비스 투자사업	보건복지콜센터(☎129)



2017년 기준 중위 소득

기준	중위소득	30%	40%	43%
복지 서비스별 조건		생계급여	의료급여 기저귀·조제분유지 원	주거급여 장제급여 해산급여
1인	1,652,931	495,879	661,172	710,760
2인	2,814,449	844,335	1,125,780	1,210,213
3인	3,640,915	1,092,275	1,456,366	1,565,593
4인	4,467,380	1,340,214	1,786,952	1,920,973
5인	5,293,845	1,588,154	2,117,538	2,276,353
6인	6,120,311	1,836,093	2,448,124	2,631,734
7인	6,946,776	2,084,032	2,778,710	2,987,114

기준	50%	75%	100%	160%
복지 서비스별 조건	주택급여	긴급복지지원제도	사회복지공동 모금회 위기 가정지원사업	노인돌봄종합서비스
1인	826,465	1,239,698	1,652,931	2,644,690
2인	1,407,225	2,110,837	2,814,449	4,503,118
3인	1,820,458	2,730,686	3,640,915	5,825,464
4인	2,233,690	3,350,535	4,467,380	7,147,808
5인	2,646,923	3,970,384	5,293,845	8,470,152
6인	3,060,156	4,590,233	6,120,311	9,792,498
7인	3,473,388	5,210,082	6,946,776	11,114,842

※ 개별가구의 소득평가액과 재산의 소득환산액을 합산한 금액이 각 중위소득 기준을 넘지 않아야 해당 서비스를 받을 수 있습니다.